

Государственное бюджетное дошкольное образовательное учреждение детский сад №37
общеразвивающего вида с приоритетным осуществлением деятельности
по физическому развитию детей
Невского района Санкт-Петербурга

ПРИНЯТА
решением Педагогического совета
Протокол №1 от 31.08.2021

УТВЕРЖДЕНА
приказом от 31.08.2021 №94
Заведующий ГБДОУ д/с №37
О.Г. Литус



**ПРОГРАММА ПСИХОЛОГО-ПЕДАГОГИЧЕСКОГО
СОПРОВОЖДЕНИЯ**
службы психолого-педагогического сопровождения
государственного бюджетного дошкольного образовательного
учреждения детский сад №37 Невского района Санкт-Петербурга

Санкт-Петербург
2021

Содержание

Пояснительная записка	3
1. Целевой раздел	4
1.1. Цель программы	4
1.2. Задачи программы:	4
1.3. Принципы и подходы к формированию программы	5
1.4. Значимые характеристики для разработки и реализации Программы	5
1.5. Основные направления деятельности службы психолого-педагогического сопровождения (далее Службы)	5
1.6. Виды помощи, оказываемой Службой ОУ и организация сопровождения	6
2. Содержательный раздел	7
2.1. Психолого-педагогическое сопровождение и психолого-педагогическая помощь	7
2.1.1. Цель и задачи оказания психолого-педагогической помощи и обеспечения психолого-педагогического сопровождения в ОУ	7
2.1.2. Виды психологической помощи	8
2.1.3. Порядок оказания психолого-педагогической помощи участникам образовательного процесса	8
2.1.4. Оказание адресной психолого-педагогической помощи	9
2.1.5. Содержание психологической работы с детьми	9
2.2. Логопедическая помощь	11
2.2.1. Цель и задачи оказания логопедической помощи	11
2.2.2. Виды логопедической помощи	12
2.2.3. Порядок оказания логопедической помощи	12
2.2.4. Логопедическая помощь при освоении образовательных программ	13
2.2.5. Содержание логопедической работы с детьми	14
3. Организационный раздел	14
3.1. Организация психолого-педагогической помощи и психолого-педагогического сопровождения	14
3.2. Организация логопедической помощи и психолого-педагогического сопровождения	17
3.3. Перечень литературных источников	20

Пояснительная записка

Стратегическая задача развития дошкольного образования в настоящее время заключается в обновлении его содержания, методов и подходов в обучении? Достижении новых качественных результатов.

В Концепции развития психологической службы в системе образования в Российской Федерации на период до 2025 года отмечается: «Изменения социально-экономической ситуации в стране, принятие новых законодательных актов в сфере образования диктуют не только необходимость корректировки целей образования, учитывающих государственные, социальные и личностные потребности и интересы, но и совершенствование психологического обеспечения образовательной деятельности с учетом новых требований к психолого-педагогическим условиям реализации образовательных программ. Современные научные исследования констатируют неравномерность психического развития в детской популяции, рост числа детей с проблемными вариантами развития различной этиологии, снижение уровней психического и психологического здоровья и физического развития, расширение распространенности функциональных нарушений и хронических заболеваний у обучающихся во все периоды их обучения. В настоящее время актуализируются различного рода риски, такие как рост игровой и интернет-зависимостей; десоциализация, виктимность, явления насилия, агрессии, противоправных действий и антисоциального поведения...»

В этих условиях взаимодополняемость функций специалистов образовательной организации и педагогов – необходимое условие плодотворной работы.

Согласно положениям Федерального закона от 29 декабря 2012 г. N 273-ФЗ "Об образовании в Российской Федерации", предусматривающим предоставление обучающимся условий для обучения с учетом особенностей их психофизического развития и состояния здоровья, в том числе получение социально-педагогической и психологической помощи, бесплатной психолого-медико-педагогической коррекции (статья 34), оказание психолого-педагогической, медицинской и социальной помощи детям, испытывающим трудности в освоении основных общеобразовательных программ, развитии и социальной адаптации (статья 42), а также в соответствии с Положением о службе психолого-педагогического сопровождения в ГБДОУ детский сад №37, программа психолого-педагогического сопровождения ГБДОУ детский сад №37 описывает основные направления деятельности Службы сопровождения, распределение функций специалистов Службы сопровождения, основные направления деятельности логопедической и психологической служб, формы взаимодействия участников образовательного процесса ГБДОУ детский сад №37

При разработке программы были соблюдены требования следующих законодательно-правовых актов и нормативных документов:

- Федеральный закон от 29 декабря 2012 г. № 273-ФЗ (ред. от 31.12.2014, с изм. от 02.05.2015) «Об образовании в Российской Федерации»;
- Приказ Министерства образования и науки Российской Федерации от 17 октября 2013г. № 1155 «Об утверждении федерального государственного образовательного стандарта дошкольного образования» (зарегистрирован Минюстом России 14 ноября 2013г., регистрационный № 30384);
- Приказ Министерства просвещения Российской Федерации от 21 января 2019 г. №31 «О внесении изменения в Федеральный Государственный Образовательный Стандарт дошкольного образования, утверждённый приказом Министерства образования и науки Российской Федерации от 17 октября 2013г. №1155;

- Постановление Главного государственного санитарного врача Российской Федерации от 28.09.2020 № 28 «Об утверждении санитарных правил СП 2.4.3648-20 «Санитарно-эпидемиологические требования к организациям воспитания и обучения, отдыха и оздоровления детей и молодёжи»;
- Приказ Министерства труда и социальной защиты Российской Федерации от 24 июля 2015 г. № 514н «Об утверждении профессионального стандарта «Педагог-психолог (психолог в сфере образования)»;
- Конвенция о правах ребёнка от 20.11.1989 (вступила в силу с 15.09.1990);
- «Концепция развития психологической службы в системе образования в Российской Федерации на период до 2025 года» от 19.12.2017;
- Этический кодекс педагога-психолога службы практической психологии образования России от 2003 г.;
- Приказ Министерства образования Российской Федерации «Об утверждении Положения о службе практической психологии в системе Министерства образования Российской Федерации» от 22. 10.1999 № 636;
- Распоряжение Комитета по образованию от 24.08.21 №2395-р «Об организации работы по оказанию психолого-педагогической помощи и психолого-педагогическому сопровождению»;
- «Методические рекомендации по реализации программ родительского просвещения» от 18.12.2018 г.;
- Указ Президента Российской Федерации от 07.05.2018 № 204 «О национальных целях и стратегических задачах развития Российской Федерации на период до 2024 года».
- Распоряжение Министерства просвещения Российской Федерации от 09.09.2019 № Р-93 «Об утверждении примерного положения о психолого-педагогическом консилиуме образовательной организации».
- Распоряжение Министерства просвещения Российской Федерации от 28.12.2020 об утверждении методических рекомендаций по системе функционирования психологических служб в образовательных организациях.

1. Целевой раздел

1.1. Цель программы

Целью программы является организация психолого-педагогического сопровождения образовательного процесса в ГБДОУ детский сад №37 Невского района Санкт-Петербурга (далее ОУ) путём реализации комплекса просветительских, диагностических, коррекционно-развивающих и профилактических мероприятий, направленных на создание условий для успешного развития, обучения и социализации воспитанников.

1.2. Задачи программы:

- психолого-педагогическое сопровождение реализации основной и дополнительных образовательных программ;
- формирование безопасных условий психологического и физического развития воспитанников;
- своевременная комплексная диагностика возможностей и особенностей развития ребёнка с целью выявления воспитанников, требующих особого внимания специалистов для предупреждения проблем развития и обучения;
- формирование и сопровождение программ адресной психолого-педагогической помощи воспитанникам, испытывающим трудности обучения и развития, нарушения в области эмоционально-волевой сферы, попадающих в категорию групп лиц с высоким риском уязвимости (*Методические рекомендации по системе*

функционирования психологических служб в общеобразовательных организациях, распор. Мин. Просв. от 28.12.2020 г. № Р-193.);

- создание условий для эффективного взаимодействия педагогического коллектива со специалистами службы сопровождения ОУ;
- консультативная помощь педагогам и законным представителям воспитанника, требующего особого внимания специалистов;
- содействие в развитии психолого-педагогической компетентности участников образовательного процесса

1.3. Принципы и подходы к формированию программы

В соответствии с федеральным государственным образовательным стандартом дошкольного образования (далее Стандарт) и с методическими рекомендациями по системе функционирования психологических служб в общеобразовательных организациях, Программа службы психолого-педагогического сопровождения ОУ построена на следующих принципах:

- доступность психолого-педагогической помощи
- учёт индивидуальных особенностей психофизического развития воспитанников
- соблюдение прав ребёнка
- вариативность направлений психолого-педагогического сопровождения участников образовательного процесса
- развития психолого-педагогической компетентности участников образовательного процесса
- сотрудничество участников образовательного процесса

1.4. Значимые характеристики для разработки и реализации Программы

– служба психолого-педагогического сопровождения – организационная структура образовательной организации, обеспечивающая развитие личности в образовательной среде и психологическую помощь в преодолении психологических трудностей участникам образовательного процесса через профессиональную деятельность педагога-психолога. В структуру психологической службы могут входить педагог-психолог или несколько педагогов-психологов общеобразовательной организации, социальный педагог, учитель-логопед, дефектолог.

– психолого-педагогическая помощь – непосредственная работа педагога-психолога, определяемая положениями статьи 42 Федерального закона об образовании, а также профессиональным стандартом и другими нормативными документами, направленная на преодоление затруднений психологического характера и предупреждение психологического неблагополучия в развитии личности в условиях общеобразовательных организаций;

– психолого-педагогическое сопровождение – система мер и/или мероприятий, осуществляемых педагогом-психологом, направленная на создание социально-психологических условий для успешного обучения и развития воспитанников, обеспечение психологической поддержки воспитанников в ходе образовательно-воспитательного процесса;

– ПМПК – психолого-медико-педагогическая комиссия;

– ППк – психолого-педагогический консилиум;

– целевая группа – воспитанники, испытывающие трудности в освоении основных образовательных программ, развитии и социальной адаптации, в отношении которой осуществляется психолого-педагогическая помощь;

– адресная психолого-педагогическая помощь – целенаправленная последовательность мер или мероприятий, направленная на психологическую помощь определённой целевой группе

1.5. Основные направления деятельности службы психолого-педагогического сопровождения (далее Службы)

– Психолого-педагогическая диагностика - проведение исследований с целью определения индивидуальных особенностей и склонностей личности, ее потенциальных возможностей в процессе обучения и воспитания, выявление причин нарушений в обучении, развитии, социальной адаптации; выявление групп для адресной психолого-педагогической помощи; исследование психосоциального климата среды ОУ.

– Психокоррекционная работа – комплекс психолого-педагогических воздействий, проводимых специалистами службы сопровождения, направленный на исправление и ликвидацию недостатков психофизического развития воспитанников.

– Психолого-педагогическое просвещение – ряд мероприятий, проводимых специалистами службы сопровождения, направленных на повышение психолого-педагогической компетенции участников образовательного процесса,

– Психолого-педагогическая профилактика – мероприятия, направленные на исследование и оценку безопасности образовательной среды, социально-психологических факторов воспитательно-образовательного процесса с целью предупреждение возникновения нежелательных последствий и проявлений в психофизиологическом развитии ребёнка.

– Психолого-педагогическое консультирование участников образовательного процесса по вопросам воспитания и развития воспитанников.

– Организационно-методическая деятельность, в которую входит

- обобщение и анализ результатов обследований;
- подготовка рекомендаций;
- разработка программ и планов адресной и индивидуальной помощи;
- участие в методических объединениях, семинарах, конференциях по проблемам воспитания и обучения;
- организация и проведение семинаров, тренингов, консультаций для участников образовательного процесса;
- формирование банка данных научных и практических достижений в области психолого-педагогического сопровождения.

– Проведение психолого-педагогических консилиумов с целью анализа и обобщения проведённой работы, представления или корректировки плана работы Службы, выработки решений и представления рекомендаций участникам образовательного процесса.

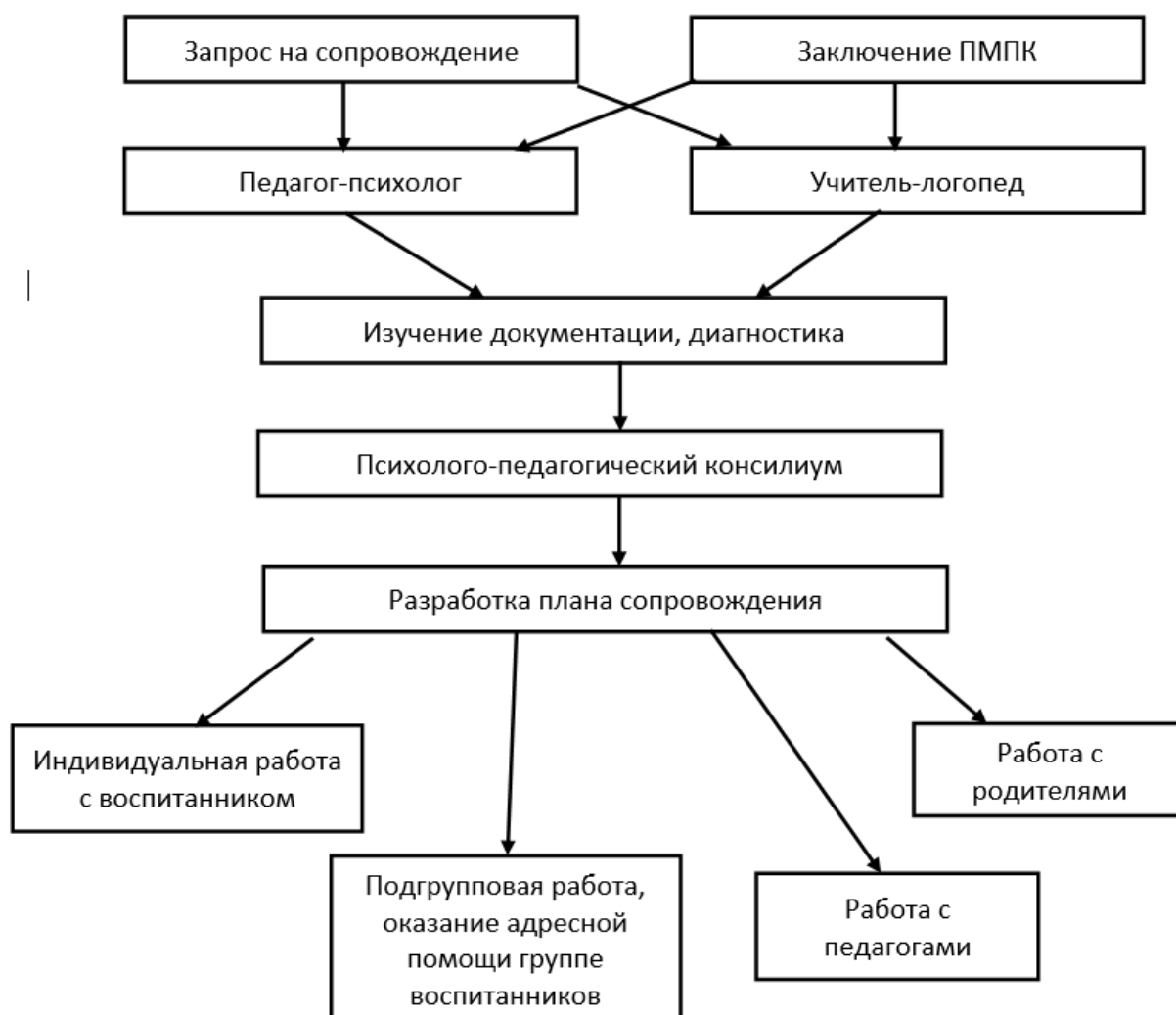
1.6. Виды помощи, оказываемой Службой ОУ и организация сопровождения

– Психолого-педагогическая помощь

– Логопедическая помощь

Организация психолого-педагогического сопровождения в ОУ представлена на схеме 1

Организация психолого-педагогического сопровождения в ОУ



2. Содержательный раздел

2.1. Психолого-педагогическое сопровождение и психолого-педагогическая помощь

2.1.1. Цель и задачи оказания психолого-педагогической помощи и обеспечения психолого-педагогического сопровождения в ОУ

Целью оказания психолого-педагогической помощи и обеспечения психолого-педагогического сопровождения в ОУ является создание условий для обучения воспитанников с учетом особенностей их психофизического развития, своевременное обеспечение, сохранение и укрепление психологического здоровья, снижение рисков дезадаптации и негативной социализации.

Задачи психолого-педагогического сопровождения воспитанников:

- оказание психолого-педагогической помощи воспитанникам, испытывающим трудности в обучении;
- оказание коррекционной психолого-педагогической помощи воспитанникам с проблемами социальной адаптации (отклоняющимся поведением);
- обеспечение психолого-педагогического сопровождения воспитанникам в период адаптации к условиям ОУ;

- оказание психолого-педагогической помощи воспитанникам, находящимся в состоянии дезадаптации, испытывающим трудности эмоционально-личностного характера;
- оказание психолого-педагогической помощи воспитанникам, нуждающимся в особом внимании в связи с высоким риском уязвимости (находящимся в трудной жизненной ситуации, детям с ОВЗ, детям-инвалидам);
- проведение мероприятий по диагностике и контролю динамики личностного и интеллектуального развития воспитанников;
- оказание психолого-педагогической помощи в проектировании и создании индивидуальной траектории обучения воспитанников;
- обеспечение психолого-педагогического сопровождения образовательно-воспитательного процесса, включая всех его участников;
- проведение мероприятий по выявлению, поддержке и сопровождению одарённых детей;
- проведение мероприятий, направленных на психологическое просвещение участников образовательного процесса

2.1.2. Виды психологической помощи

Психодиагностика – выявление психологических показателей, на основе которых происходит дальнейшая организация психологического сопровождения и оказание психологической помощи.

Психокоррекция – комплекс мер психологического воздействия, направленный на восстановление нормы, исправление особенностей психологического развития, несоответствующих принятой оптимальной модели, также направленные на формирование нужных психологических качеств.

Психологическое консультирование – своевременная помощь в решении актуальных проблем воспитания и образования, оказываемая участникам образовательного процесса.

Психопрофилактика – включает в себя мероприятия, направленные на изучение внутренних и внешних факторов, влияющих на психологическое благополучие воспитанника и других участников образовательного процесса, на безопасность окружающей среды, а также мероприятия, направленные на предупреждение и предотвращение появления негативных факторов, влияющих на психологическое неблагополучие.

Психологическое просвещение – деятельность, направленная на повышение психологической компетентности участников образовательного процесса, которая может осуществляться в рамках психологического консультирования и психопрофилактики, также в форме лекций, семинаров, тренингов.

Психологическое сопровождение – комплекс мер, направленный на создание социально-психологических условий для успешного обучения и развития воспитанников, обеспечение психологической поддержки воспитанника в ходе образовательно-воспитательного процесса.

2.1.3. Порядок оказания психолого-педагогической помощи участникам образовательного процесса

Психолого-педагогическая помощь оказывается педагогом-психологом ОУ всем участникам образовательного процесса: воспитанникам, родителям (законным представителям) воспитанников, педагогам. Консультативная деятельность может осуществляться в часы консультирования педагога-психолога, а также через информационные стенды и электронные образовательные ресурсы.

Основанием для оказания психолого-педагогической помощи или организации психолого-педагогического сопровождения является заключение территориальной психолого-медико-педагогической комиссии (ПМПК) и/или решение психолого-

педагогического консилиума ОУ (ППк) о необходимости организации психолого-педагогического сопровождения ребёнка педагогом-психологом ОУ, либо запрос родителя (законного представителя) ребёнка, либо запрос педагога.

Психолого-педагогическая помощь или психолого-педагогическое сопровождение, а также психолого-педагогическое обследование ребёнка осуществляется только при наличии письменного согласия родителя (законного представителя) ребёнка на психолого-педагогическое сопровождение, которое даётся родителем (законным представителем) ребёнка на всё время пребывания ребёнка в ОУ.

Списочный состав воспитанников, нуждающихся в получении психолого-педагогической помощи и психолого-педагогического сопровождения формируется на основании результатов психолого-педагогического обследования с учётом рекомендаций ПМПК и/или ППк.

Зачисление на психокоррекционные занятия может производиться в течение учебного года по мере выявления воспитанников, нуждающихся в психолого-педагогической помощи, на основании приказа заведующего ОУ.

Коррекционно-развивающие занятия с воспитанниками проводятся с учётом режима работы ДОУ, а также утверждённого расписания занятий педагога-психолога.

Коррекционно-развивающие занятия проводятся в помещении, оборудованном с учётом образовательных потребностей воспитанников и состояния их здоровья, отвечающих санитарно-гигиеническим требованиям, предъявляемым к данным помещениям.

Продолжительность коррекционно-развивающих занятий с педагогом-психологом определяется в соответствии с санитарно-эпидемиологическими требованиями и составляет:

- для детей от 2 до 3 лет - не более 10 мин;
- детей от 3 до 4-х лет - не более 15 мин;
- детей от 4-х до 5-ти лет - не более 20 мин;
- для детей от 5 до 6-ти лет - не более 25 мин;
- для детей от 6-ти до 7-ми лет - не более 30 мин

2.1.4. Оказание адресной психолого-педагогической помощи

Адресная психолого-педагогическая помощь оказывается целевым группам детей, на основе разработанных Службой адресных программ психолого-педагогической помощи.

Целевые группы детей для оказания адресной психологической помощи:

1 группа – дети с нормальным интеллектуальным развитием, но имеющие проблемы в эмоционально-волевой сфере, проявляющиеся чрезмерная эмоциональная импульсивность, недостаточный самоконтроль, чрезмерная замкнутость, застенчивость, нарушение социальных контактов.

2 группа – дети, испытывающие трудности в обучении в силу особенностей своего психофизического развития.

3 группа – дети, нуждающиеся в особом внимании в связи с высоким риском уязвимости (дети, оказавшиеся в трудной жизненной ситуации, дети инвалиды, дети с ОВЗ, одарённые дети, дети из замещающих семей, дети с отклоняющимся поведением).

2.1.5. Содержание психологической работы с детьми

Целевые группы	Задачи психолого-педагогического сопровождения	Методическое обеспечение
Дети с проблемами эмоционально-волевой сферы	<ul style="list-style-type: none">• Развитие эмоционально-личностной сферы, эмоционального интеллекта• Развитие личностного потенциала, уверенности в	1) Программа адресной психолого-педагогической помощи ОУ, обеспечивающая помощь детям с нарушениями в эмоционально-волевой сфере

	<p>себе</p> <ul style="list-style-type: none"> • Тренировка навыков самоконтроля и саморегуляции • Тренировка навыков социального взаимодействия • Развитие навыков совместной деятельности • Воспитание доброжелательного отношения к сверстникам • Нравственное воспитание, приобщение к социальным нормам и правилам 	<p>2) Программы, входящие в перечень, представленный в методических рекомендациях по системе функционирования психологических служб в общеобразовательных организациях (см. Перечень нормативных документов):</p> <p>– "Познаю себя" Программа социально-коммуникативного развития детей младенческого, раннего и дошкольного возраста (от 0 до 7 лет) Авторы Корепанова Марина Васильевна, Дубовкина Елена Валерьевна</p> <p>– "Фиолетовый Утенок Развитие чувства собственной уникальности и самооценности дошкольника " Автор Немедова Сажиды Габдрахимовна</p> <p>– «Вместе с мамой в детский сад» Авторы Лимова Е.В., Захарова А.В., Пушкина Н.В.</p> <p>– "Калейдоскоп исследований" Коррекционно-развивающая психолого- педагогическая программа по развитию самосознания и произвольности поведения детей старшего дошкольного возраста Авторы Батищева Елена Ярославовна</p> <p>– Программа коррекции неконструктивного поведения детей 4 - 7 лет посредством сказочной песочной терапии Автор Кошевых Ирина Германовна</p> <p>– «Игралочка» Программа коррекционно-развивающей работы для детей старшего дошкольного возраста Автор Абрамова и др/</p> <p>– «Играя развиваемся» Программа коррекционно-развивающей направленности психолого- педагогического сопровождения детей раннего и младшего дошкольного возраста с ограниченными возможностями</p>
--	--	---

		здоровья и детей, испытывающих трудности в развитии
дети, испытывающие трудности в обучении	<ul style="list-style-type: none"> • Выявление трудностей и дефицитов развития • Тренировка и развитие дефицитных функций (памяти, внимания, мышления, речевых навыков, восприятия, зрительно-моторной координации, графических и других навыков) • Тренировка и развитие социально-коммуникативных навыков • Коррекция проблем, связанных с нарушениями эмоционально-волевой сферы, тренировка навыков саморегуляции • Приобщение к социальным нормам и правилам 	<p>1) Программа адресной психолого-педагогической помощи ОУ, обеспечивающая помощь детям, испытывающим трудности в усвоении общей образовательной программы ОУ.</p> <p>2) Программа из Перечня:</p> <p>– Коррекционно-развивающая программа занятий для детей дошкольного возраста с тяжелыми множественными нарушениями развития (в том числе для детей с расстройствами аутистического спектра) Авторы Бабанина Алина Александровна, Трифаненкова Светлана Вячеславовна</p>
Дети, нуждающиеся в особом внимании в связи с высоким риском уязвимости	<ul style="list-style-type: none"> • Выявление трудностей и проблем развития • Тренировка и развитие навыков и умений, требующих особого внимания • Развитие социально-коммуникативных навыков, умения взаимодействовать со сверстниками • Развитие эмоционально-личностной сферы, уверенности в себе, своих силах • Нравственное развитие и воспитание 	<p>Программы, входящие в перечень, представленный в методических рекомендациях по системе функционирования психологических служб в общеобразовательных организациях (см. Перечень нормативных документов):</p> <p>– Адаптация детей дошкольного возраста в инклюзивной образовательной среде Авторы Казорина Анастасия Александровна, Руденская Оксана Николаевна, Самарцева Евгения Георгиевна, Наливалкина Татьяна Николаевна</p> <p>– Коррекционно-развивающая программа психолого-педагогических занятий с детьми дошкольного возраста с ограниченными возможностями здоровья Авторы Тишурова Анжелика Ярославна, Балашова Вероника Петровна</p>

2.2. Логопедическая помощь

2.2.1. Цель и задачи оказания логопедической помощи

Цель логопедической помощи:

Своевременное выявление и оказание логопедической помощи воспитанникам,

имеющим нарушения устной речи и трудности в освоении основных общеобразовательных программ.

Задачи логопедической помощи:

- организация и проведение логопедической диагностики с целью своевременного выявления и последующей коррекции речевых нарушений воспитанников;
- организация проведения логопедических занятий с воспитанниками, у которых выявлены нарушения речи;
- организация пропедевтической логопедической работы с воспитанниками по предупреждению возникновения возможных нарушений в развитии речи, включая разработку конкретных рекомендаций воспитанникам, их родителям (законным представителям), педагогическим работникам;
- консультирование участников образовательных отношений по вопросам организации и содержания логопедической работы с воспитанниками.
- Привлечение родителей к коррекционному процессу по формированию звуковой культуры речи

2.2.2. Виды логопедической помощи

Диагностическая работа обеспечивает своевременное выявление детей, испытывающих трудности в освоении общеобразовательных программ, проведение их обследования и подготовка рекомендаций для родителей и педагогов по оказанию им помощи в условиях образовательного учреждения;

Коррекционно-развивающая работа обеспечивает своевременную специализированную помощь в освоении содержания обучения и коррекцию недостатков детей, испытывающих трудности в освоении общеобразовательных программ в условиях дошкольного образовательного учреждения, способствует формированию коммуникативных, регулятивных, личностных, познавательных навыков;

Консультативная работа обеспечивает непрерывность специального сопровождения детей, испытывающих трудности в освоении общеобразовательных программ и их семей по вопросам реализации, дифференцированных условий обучения, воспитания, коррекции, развития и социализации воспитанников;

Информационно-просветительская работа направлена на разъяснительную деятельность по вопросам, связанным с особенностями образовательного процесса для детей, испытывающих трудности в освоении общеобразовательных программ и их родителями (законными представителями), педагогическими работниками.

Логопедическое сопровождение – комплекс мер, включающий в себя все виды логопедической помощи, направленный на создание условий для успешного развития воспитанников.

2.2.3. Порядок оказания логопедической помощи

Логопедическая помощь в ДОУ оказывается учителем-логопедом.

Логопедическая помощь осуществляется на основании личного заявления родителей (законных представителей) и (или) согласия родителей (законных представителей) воспитанников.

Логопедическая диагностика осуществляется не менее двух раз в год, включая входное и контрольное диагностические мероприятия, продолжительностью не менее 15 календарных дней каждое.

Входное и контрольное диагностические мероприятия подразумевают проведение общего обследования воспитанников, обследование воспитанников по запросу родителей (законных представителей), педагогических работников, углубленное обследование воспитанников, имеющих нарушения устной речи и получающих логопедическую помощь с целью составления или уточнения плана коррекционной работы учителя-логопеда и другие варианты диагностики, уточняющие речевой статус воспитанников.

По запросу педагогических работников возможна организация внеплановых диагностических мер в отношении воспитанников, демонстрирующих признаки нарушения устной речи.

Списочный состав воспитанников, нуждающихся в получении логопедической помощи, формируется на основании результатов логопедической диагностики с учетом выраженности речевого нарушения воспитанников, рекомендаций ПМПК, ППк.

Зачисление воспитанников на логопедические занятия может производиться в течение всего учебного года.

Отчисление воспитанников с логопедических занятий осуществляется по мере преодоления речевых нарушений, компенсации речевых особенностей конкретного ребенка.

Логопедические занятия с воспитанниками проводятся в индивидуальной/подгрупповой формах. Количество и периодичность индивидуальных/подгрупповых занятий определяется учителем-логопедом с учетом выраженности речевого нарушения воспитанников, рекомендаций ПМПК, ППк.

Логопедические занятия с воспитанниками проводятся с учетом режима работы ДОУ.

Содержание коррекционной работы с воспитанниками определяется учителем-логопедом на основании рекомендаций ПМПК, ППк и результатов логопедической диагностики.

Логопедические занятия проводятся в помещениях, оборудованных с учетом особых образовательных потребностей воспитанников и состояния их здоровья и отвечающих санитарно-гигиеническим требованиям, предъявляемым к данным помещениям.

Консультативная деятельность учителя-логопеда заключается в формировании единой стратегии эффективного преодоления речевых особенностей воспитанников при совместной работе всех участников образовательного процесса (административных и педагогических работников ОУ, родителей (законных представителей), которая предполагает информирование о задачах, специфике, особенностях организации коррекционно-развивающей работы учителя-логопеда с воспитанниками.

Консультативная деятельность осуществляется через организацию:

- постоянно действующей консультативной службы для родителей;
- индивидуального и группового консультирования родителей (законных представителей), педагогических и руководящих работников ОУ;
- информационных стендов.

2.2.4. Логопедическая помощь при освоении образовательных программ

Для воспитанников, имеющих заключение ППк и (или) ПМПК с рекомендациями об оказании психолого-педагогической помощи обучающимся, испытывающим трудности в освоении основных общеобразовательных программ, развитии и социальной адаптации (проведении коррекционных занятий с учителем-логопедом), определяется выраженностью речевого нарушения и составляет не менее двух логопедических занятий в неделю (в форме индивидуальных/подгрупповых занятий).

Для воспитанников, имеющих высокий риск возникновения нарушений речи, выявленный по итогам логопедической диагностики, формы работы определяются в соответствии с программой психолого-педагогического сопровождения, разработанной и утвержденной ДОУ.

При организации логопедической помощи детям раннего возраста занятия могут проводиться в форме консультирования родителей (законных представителей) по вопросам организации деятельности их ребенка, создания предметно-развивающей среды и обеспечения социальной ситуации развития.

Продолжительность логопедических занятий определяется в соответствии с санитарно-эпидемиологическими требованиями и составляет:

- от 1,5 до 3 лет - не более 10 мин;
- от 3 до 4-х лет - не более 15 мин;
- от 4-х до 5-ти лет - не более 20 мин;
- от 5 до 6-ти лет - не более 25 мин;
- от 6-ти до 7-ми лет - не более 30 мин.

2.2.5. Содержание логопедической работы с детьми

Целевая группа	Задачи логопедического сопровождения	Методическое обеспечение
Воспитанники, испытывающие трудности в освоении основной образовательной программы, развитии и социальной адаптации	<ul style="list-style-type: none"> • своевременное выявление и предупреждение речевых нарушений; • преодоление недостатков в речевом развитии; • воспитание артикуляционных навыков звукопроизношения и развитие слухового восприятия; • развитие артикуляционной и мелкой моторики, просодических компонентов; • развитие речевого дыхания; • постановка звуков и ввод их в речь; • развитие и совершенствование фонематических процессов: анализа, синтеза, восприятия и представлений; формирование навыков учебной деятельности; • обеспечение заинтересованности педагогов и родителей в процессе и результатах логопедической работы с детьми; • развитие психических функций: слухового внимания, зрительного внимания, слуховой памяти, зрительной памяти, логического мышления. 	Рабочая программа учителя-логопеда ОУ

3. Организационный раздел

3.1. Организация психолого-педагогической помощи и психолого-педагогического сопровождения

Месяц	Содержание работы
Сентябрь	Наблюдение за динамикой адаптации впервые поступивших детей. Профилактика дезадаптации детей. Консультация родителей по вопросам адаптации. Консультация воспитателей по вопросам адаптации, уменьшения факторов стресса, создания благоприятных психологических условий для воспитанников. Совместное проведение с воспитателями занятий и игр, направленных на создание позитивной эмоциональной атмосферы в группе. Наблюдение за особенностями взаимодействия воспитателя и ребёнка.

	Консультация воспитателей и родителей по вопросам эффективного и позитивного взаимодействия. Психолого-педагогическая диагностика детей.
Октябрь	Предварительная диагностика готовности к школьному обучению (подготовительные группы). Проведение консультаций для педагогов и родителей по вопросам познавательного развития и готовности к школьному обучению. Подготовка индивидуальных образовательных маршрутов для детей с проблемами эмоционально-волевого развития, трудностями в социально-коммуникативной сфере, недостаточностью познавательного развития. Диагностика детей старшего дошкольного возраста. Проведение занятий для старших и подготовительных групп, направленных на развитие восприятия, внимания, памяти, мышления, речи. Наблюдение за психоэмоциональным состоянием детей младшего и среднего дошкольного возраста, профилактика дезадаптации. Консультация родителей по вопросам сенсомоторного развития детей младшего дошкольного возраста. Консультация родителей по теме «Роль семьи в воспитании ребёнка». Проведение групповых развивающих занятий.
Ноябрь	Исследование эмоционально-волевой и познавательной сферы детей среднего дошкольного возраста. Консультация воспитателей и родителей по теме «Особенности психоэмоционального развития детей дошкольного возраста». Игротренинги, направленные на формирование позитивного взаимодействия в группе между воспитанниками, воспитанниками и воспитателями; работа по развитию внимания и памяти старших дошкольников, позитивного отношения к окружающему миру, развитие эмоциональной сферы. Занятия, направленные на сенсомоторное развитие младших дошкольников.
Декабрь	Развитие социально-коммуникативных навыков старших дошкольников; продолжение работы по развитию речи, памяти, внимания, воображения, мышления и зрительно-моторной координации. Развитие восприятия, моторики, речи младших дошкольников. Консультация воспитателей и родителей по вопросам позитивной социализации, развития коммуникативных навыков и развития речи. Отслеживание динамики адаптации младших дошкольников.
Январь	Художественно-эстетическое и творческое развитие старших дошкольников. Игротренинги, направленные на развитие самостоятельности, инициативности и творческого потенциала. Продолжение работы, направленной на позитивную социализацию старших дошкольников, проведение социально-коммуникативных тренингов, развитие личностно-эмоциональной и волевой сферы, нравственное воспитание. Сенсомоторное развитие детей младшего дошкольного возраста.
Февраль	Профилактика тревожности, работа с негативными эмоциональными состояниями старших дошкольников. Тематические консультации с родителями и педагогами. Работа, направленная на поддержание психологического здоровья и благополучия педагогического коллектива (работа по предотвращению эмоционального перенапряжения, стрессов). Развитие познавательной сферы детей среднего и старшего дошкольного возраста. Консультации родителей по вопросам развития памяти, внимания, мышления, речи, моторики, координации. Сенсомоторное развитие детей младшего дошкольного возраста.

Март	Работа по развитию познавательной и эмоционально-личностной сферы детей старшего и дошкольного возраста. Развитие творческого потенциала (подготовительные группы). Продолжение работы по развитию нравственно-культурной сферы детей старшего дошкольного возраста. Профилактика агрессивного поведения. Консультация родителей по вопросам профилактики негативного поведения. Продолжение работы по сенсомоторному-развитию младших дошкольников. Анализ эмоционально-личностного развития детей младшего и среднего дошкольного возраста.
Апрель	Диагностика школьной зрелости (подготовительные группы). Консультации родителей по вопросам готовности к школьному обучению, профилактика школьной дезадаптации (подготовительные группы). Игротренинги, направленные на развитие любознательности, создание и укрепление интереса к учёбе. Консультации родителей по вопросам школьной адаптации.
Май	Анализ динамики развития детей старшего дошкольного возраста. Анализ динамики развития детей среднего и младшего дошкольного возраста. Консультации родителей и воспитателей по результатам диагностики. Социально-коммуникативные тренинги. Игровые занятия, направленные на развитие интеллекта.
Июнь	Песочная терапия, занятия по развитию творческих способностей и формированию мелкой моторики.
Июль	Познавательные игры на тему «Я и окружающий мир»; песочная терапия; арт-терапия (работа по развитию творческого потенциала).
Август	Работа с будущими воспитанниками и их родителями по теме «Детский сад, развитие и здоровье». Песочная терапия.

Расписание работы педагога-психолога

День недели	Время	Содержание работы
Понедельник	8:30 – 9:00	Индивидуальная психолого-педагогическая работа / консультация родителей
	9:00 – 9:30	Наблюдение, индивидуальная / групповая психолого-педагогическая работа
	9:30 – 10:15	Групповые развивающие занятия, игры / групповая диагностика / индивидуальная диагностика / сопровождение
	10:15 – 11:00	Индивидуальная психолого-педагогическая работа, наблюдение, групповые развивающие занятия
	11:00 – 12:00	Индивидуальная психолого-педагогическая работа, индивидуальная диагностика
	12:00 – 13:00	Наблюдение, индивидуальная психолого-педагогическая работа / сопровождение
	13:00 – 15:30	Методическая работа
Вторник	8:30 – 9:00	Индивидуальная психолого-педагогическая работа / консультация родителей
	9:00 – 9:30	Наблюдение, индивидуальная психолого-педагогическая работа
	9:30 – 10:15	Групповые развивающие занятия, игры / групповая диагностика / сопровождение

	10:15 – 12:00	Индивидуальная психолого-педагогическая работа, индивидуальная диагностика, групповые
	12:00 – 13:00	Наблюдение, индивидуальная психолого-педагогическая работа / сопровождение
	13:00 – 15:30	Методическая работа.
Среда	8:30 – 9:00	Индивидуальная психолого-педагогическая работа / консультация родителей
	9:00 – 10:00	Индивидуальная психолого-педагогическая работа / сопровождение
	10:00 – 11:30	Подгрупповые занятия / индивидуальные занятия
	11:30 – 13:00	Индивидуальная психологическая работа / сопровождение
	15:00 – 17:30	Методическая работа
Четверг	9:00 – 18:00	Методическая работа
Пятница	8:30 – 9:00	Индивидуальная психолого-педагогическая работа / консультация родителей
	9:00 – 10:00	Наблюдение, групповая диагностика, групповые развивающие занятия / сопровождение
	10:00 – 11:30	Индивидуальная диагностика, индивидуальная психологическая работа
	11:30 – 13:00	Индивидуальная психолого-педагогическая работа / сопровождение
	13:00 – 14:30	Методическая работа

3.2. Организация логопедической помощи

Мероприятия	Сроки проведения
I. Организационная работа	
1. Подготовка кабинета к новому учебному году. Приобретение и изготовление наглядности для оформления логопедического кабинета.	До 1 сентября
2. Обследование речи детей с целью выявления детей, нуждающихся в логопедической помощи.	С 1 по 15 сентября; с 15 по 31 мая
3. Зачисление детей, нуждающихся в логопедической помощи, на индивидуальные/подгрупповые занятия, комплектование в подгруппы в зависимости от речевого дефекта.	С 1 по 15 сентября
4. Организация и проведение мероприятий для воспитанников.	В течение года
II. Работа с документацией	
1. Составление списка детей, нуждающихся в логопедической помощи.	С 1 по 15 сентября, январь
2. Составление Рабочей программы, годового плана работы логопеда.	До 15 сентября
3. Заполнение речевых карт детей, зачисленных на логопедические занятия.	С 1 по 15 сентября, январь
4. Сбор медицинских и педагогических сведений о развитии ребенка принятых на логопедические занятия.	С 1 по 15 сентября, январь
5. Оформление документации логопеда на начало и конец учебного года.	С 1 по 15 сентября; с 15 по 31 мая

6. Составление расписания логопедических занятий согласование его с администрацией детского сада.	С 1 по 15 сентября, январь
7. Отслеживание динамики речевой деятельности детей, зачисленных на логопедические занятия.	Сентябрь, декабрь, май.
8. Анализ коррекционной работы.	Январь, с 15 по 30 мая
9. Выявление детей, нуждающихся в ПМПК	В течение года
10. Составление годового отчета о проделанной работе.	К 30 мая
III. Коррекционная работа.	
1. Проведение индивидуальных логопедических занятий согласно циклограмме рабочего времени.	С 15 сентября по 15 мая
2. Проведение подгрупповых коррекционных занятий согласно циклограмме рабочего времени.	С 15 сентября по 15 мая
IV. Научно-методическая работа.	
1. Разработка индивидуальных маршрутов развития коррекционно-развивающих логопедических занятий с детьми, зачисленными на занятия.	С 15 сентября по 15 мая
2. Проведение консультаций для родителей.	В течение года
3. Тематические консультации, семинары-практикумы для педагогов.	В течение года
4. Индивидуальные консультации для родителей.	В течение года
5. Участие в семинарах-практикумах для педагогов.	В течение года
6. Публикация опыта работы (методических наработок, конспектов занятий, рекомендаций) в печатных периодических изданиях, на образовательных сайтах, на сайте детского сада.	В течение года
V. Взаимодействие с участниками образовательного процесса.	
1. Знакомство с диагностическими материалами по сенсорному и познавательному развитию детей с речевыми нарушениями проводимыми педагогом-психологом.	С 1 по 15 сентября
2. Анализ результатов обследования всех специалистов детского сада на методическом совете и составление (коррекция) индивидуальных маршрутов развития детей.	Сентябрь, январь, май
3. Ознакомление постоянных членов ППк ДОУ с результатами логопедического обследования.	В течение года
4. Ознакомление педагогов подготовительных групп детского сада с направлениями коррекционной работы на текущий учебный год.	Сентябрь
5. Выступления на родительских собраниях для родителей детей зачисленных на логопедические занятия.	Сентябрь
6. Анкетирование для родителей детей зачисленных на логопедические занятия.	Сентябрь
7. Ведение журнала взаимосвязи логопеда и воспитателей.	В течение года
8. Ведение журнала взаимосвязи логопеда и	В течение года

родителей.	
9. Индивидуальное консультирование педагогов.	В течение года
10. Участие в педагогических советах, в заседаниях педагогического совета.	В течение года, по плану ДОУ
11. Участие в заседании ППк ДОУ.	В течение года, по плану ДОУ
12. Сотрудничество с педагогом-психологом.	В течение года
13. Организация работы по дистанционному взаимодействию с участниками образовательного процесса.	В течение года
VI. Самообразование	
1. Изучение новинок специальной литературы, повышение профессионального уровня и педагогического мастерства по вопросам обучения, воспитания и коррекции.	В течение года
2. Посещение методических объединений учителей-логопедов района.	По плану МО
3. Просмотр открытых занятий, мастер-классов.	В течение года
4. Заполнение папки по самообразованию.	В течение года
5. Изучение интернет-ресурсов. Участие в вебинарах сайтов для логопедов.	В течение года

График работы учителя-логопеда

Дни недели	Часы работы
Понедельник	7:30 – 12:30
Вторник	7:30 – 12:30
Четверг	7:30 – 12:30
Пятница	7:30 – 12:30

Расписание учителя логопеда

Дни недели	время	Проводимая работа
Понедельник	5 часов	07.30 – 08.00 – индивидуальная работа с детьми. Индивидуальная работа с детьми в присутствии родителей (<i>по предварительной записи</i>). Консультационная работа. Консультационная работа с педагогами и специалистами. 08.00 – 08.30 – подгрупповая работа с детьми 08.30 – 09.00 – подгрупповая работа с детьми 09.00 – 09.30 – подгрупповая работа с детьми 09.30 – 11:30 – индивидуальная работа с детьми 11:30 – 11:50 – методическая работа 11:50 – 12:30 – индивидуальная работа с детьми
Вторник	5 часов	07.30 – 08.00 – индивидуальная работа с детьми. Индивидуальная работа с детьми в присутствии родителей (<i>по предварительной записи</i>). Консультационная работа. Консультационная работа с педагогами и специалистами. 08.00 – 08.30 – подгрупповая работа с детьми 08.30 – 09.00 – подгрупповая работа с детьми

		09.00 – 09.30 – подгрупповая работа с детьми 09:30 – 11:30 – индивидуальная работа с детьми 11:30 – 11:50 – методическая работа 11:50 – 12:30 – индивидуальная работа с детьми
Четверг	5 часов	07.30 – 08.00 – индивидуальная работа с детьми. Индивидуальная работа с детьми в присутствии родителей (<i>по предварительной записи</i>). Консультационная работа. Консультационная работа с педагогами и специалистами. 08.00 – 08.30 – подгрупповая работа с детьми 08.30 – 09.00 – подгрупповая работа с детьми 09.00 – 09.30 – подгрупповая работа с детьми 09:30 – 11:30 – индивидуальная работа с детьми 11:30 – 11:50 – методическая работа 11:50 – 12:30 – индивидуальная работа с детьми
Пятница	5 часов	07.30 – 08.00 – индивидуальная работа с детьми. Индивидуальная работа с детьми в присутствии родителей (<i>по предварительной записи</i>). Консультационная работа. Консультационная работа с педагогами и специалистами. 08.00 – 08.30 – подгрупповая работа с детьми 08.30 – 09.00 – подгрупповая работа с детьми 09.00 – 09.30 – подгрупповая работа с детьми 09:30 – 11:30 – индивидуальная работа с детьми 11:30 – 11:50 – методическая работа 11:50 – 12:30 – индивидуальная работа с детьми

3.3. Перечень нормативных документов и литературных источников

- Конвенция о правах ребёнка от 20.11.1989 (вступила в силу с 15.09.1990);
- Федеральный закон от 29 декабря 2012 г. № 273-ФЗ (ред. от 31.12.2014, с изм. от 02.05.2015) «Об образовании в Российской Федерации»;
- Федеральный закон 24 июля 1998 г. № 124-ФЗ «Об основных гарантиях прав ребёнка в Российской Федерации».
- Приказ Министерства образования и науки Российской Федерации от 17 октября 2013г. № 1155 «Об утверждении федерального государственного образовательного стандарта дошкольного образования» (зарегистрирован Минюстом России 14 ноября 2013г., регистрационный № 30384);
- Приказ Министерства просвещения Российской Федерации от 21 января 2019 г. №31 «О внесении изменения в Федеральный Государственный Образовательный Стандарт дошкольного образования, утверждённый приказом Министерства образования и науки Российской Федерации от 17 октября 2013г. №1155;
- Постановление Главного государственного санитарного врача Российской Федерации от 28.09.2020 № 28 «Об утверждении санитарных правил СП 2.4.3648-20 «Санитарно-эпидемиологические требования к организациям воспитания и обучения, отдыха и оздоровления детей и молодежи»;
- Приказ Министерства труда и социальной защиты Российской Федерации от 24 июля 2015 г. № 514н «Об утверждении профессионального стандарта «Педагог-психолог (психолог в сфере образования)»;
- «Концепция развития психологической службы в системе образования в Российской Федерации на период до 2025 года» от 19.12.2017;
- Этический кодекс педагога-психолога службы практической психологии образования России от 2003 г.;

- Приказ Министерства образования Российской Федерации «Об утверждении Положения о службе практической психологии в системе Министерства образования Российской Федерации» от 22. 10.1999 № 636;
- Инструктивное письмо Министерства образования Российской Федерации «Об использовании рабочего времени педагога-психолога образовательного учреждения» от 24.12.2001 г. № 29/1886-6;
- «Методические рекомендации по реализации программ родительского просвещения» от 18.12.2018 г.;
- Указ Президента Российской Федерации от 07.05.2018 № 204 «О национальных целях и стратегических задачах развития Российской Федерации на период до 2024 года»;
- Методические рекомендации по системе функционирования психологических служб в системе образования. Распоряжение Министерства образования от 28.12.2020 № Р-193;
- Распоряжение Комитета по образованию от 24.08.21 №2395-р «Об организации работы по оказанию психолого-педагогической помощи и психолого-педагогическому сопровождению».

Психологическая помощь			
Ф.И.О. автора	Название	Издательство	Город, год издания
Андреевко Т.А., Алекинова О.В.	Развитие эмоциональной отзывчивости старших дошкольников	Детство-Пресс	Санкт-Петербург, 2014
Арцишевская И.Л.	Занятия психолога с детьми в педагогической песочнице	Национальный книжный центр	Москва, 2017
Арцишевская И.Л.	Работа психолога с гиперактивными детьми в детском саду. Серия «Психологическая служба»	Национальный книжный центр	Москва, 2015
Арцишевская И.Л.	Учусь дружить! Тренинг коммуникативных навыков у дошкольников (Психологическая служба)	Национальный книжный центр	Москва, 2016
Ахутина Т.В., Пылаева Н.М.	Диагностика развития зрительно-вербальных функций.	ИЦ «Академия»	Москва, 2003
Бабынина Т.Ф., Гильманова Л.В., Головенко В.Э.	Диалог с родителями. Методический аспект взаимодействия детского сада и семьи. ФГОС	Сфера	Москва, 2016
Венгер А.Л.	Психологические рисуночные тесты: Иллюстрированное руководство.	Владос-Пресс	Москва, 2003
Веприцкая Ю.Е.	Развитие внимания и эмоционально-волевой сферы детей 4-6 лет.	Учитель	Волгоград, 2012
Веракса А.Н., Гуторова М.Ф.	Практический психолог в детском саду.	Мозаика-Синтез	Москва, 2014
Гин С.И.	Занятия по ТРИЗ в детском саду.	ИВЦ Минфина	Минск, 2007
Грабенко Т.Н., Зинкевич-Евстигнеева Т.Д.	Коррекционные, развивающие, адаптирующие игры.	Детство-Пресс	Санкт-Петербург, 2004
Гуткина Н.И.	Психологическая готовность к школе.	Питер	Санкт-Петербург,

			2004
Денисова Н. Д.	Диагностика эмоционально-личностного развития дошкольников 3-7 лет. ФГОС ДО.	Учитель	Волгоград, 2019
Дубровинская Н.В., Фарбер Д.А., Безруких М.М.	Психофизиология ребенка: Психофизиологические основы детской валеологии: Учеб. пособие для студ. высш. учеб. заведений.	Гум. изд. центр Владос	Москва, 2000
Еланчинцева О.Ю.	Роль песочной терапии в развитии эмоциональной сферы детей дошкольного возраста.	Детство-Пресс	Санкт-Петербург, 2015
Забрамная С.Д., Боровик О.В.	От диагностики к развитию: пособие для психолого-педагогического изучения детей в дошкольных учреждениях и начальных классах школ.	В. Секачѳв	Москва, 2020
Зажигина О.А.	Игры для развития мелкой моторики рук с использованием нестандартного оборудования.	Детство-Пресс	Санкт-Петербург, 2016
Зеленцова-Пешкова Н.В.	Элементы песочной терапии в развитии детей раннего возраста. ФГОС.	Детство-Пресс	Санкт-Петербург, 2015
Зинкевич-Евстигнеева Т.Д.	Игра с песком. Практикум по песочной терапии.	Речь	Санкт-Петербург, 2015
Екжанова Е.А. Стребелева Е.А.	Коррекционно-педагогическая помощь детям раннего и дошкольного возраста с неярко выраженными отклонениями в развитии.	КАРО	Санкт-Петербург, 2013
Зегебарт Г.М., Ильичѳва О.С.	Волшебные обводилки. Формирование графомоторных навыков. Методическое пособие.	Генезис	Москва, 2010
Зинкевич-Евстигнеева Т.Д.	«Остров детства». Методические рекомендации.	Речь	Санкт-Петербург, 2010
Ильина М.В.	Чувствуем – познаѳем – размышляем. Комплексные занятия для развития восприятия и эмоционально-волевой сферы у детей 3-4 лет.	Аркти	Москва, 2004
Истратова О.Н.	Практикум по детской психокоррекции.	Феникс	Ростов-на-Дону, 2007
Калинина Р.Р.	Прикоснись к душе ребѳнка.	Речь	Санкт-Петербург, 2011
Капская А.Ю., Мирончик Т.Л.	«Подарки Феи». Развивающая сказкотерапия для дошкольников	Речь	Санкт-Петербург, 2008
Катаева Л.И.	Работа психолога с застенчивыми детьми	Книголюб	Москва, 2004

Кипнис М.Ш.	Энциклопедия игр и упражнений для любого тренинга.	АСТ	Москва, 2019
Князева О. Л., Стеркина Р. Б.	«Я, ты, мы». Программа по социально-эмоциональному развитию дошкольников.	Дрофа ДиК	Москва, 1999
Крюкова С.В.	Здравствуй, Я сам!. Тренинговая программа работы с детьми 3 — 6 лет.	Генезис	Москва, 2007
Крюкова С.В., Слободяник Н.П.	Удивляюсь, злюсь, боюсь, хвастаюсь и радуюсь. Программы эмоционального развития детей дошкольного и младшего школьного возраста.	Генезис	Москва, 2002
Куражева Н.Ю., Вараева Н.В.	«Цветик-Семицветик». Психологические занятия с дошкольниками.	Речь	Санкт-Петербург, 2005
Куражева Н.Ю., Козлова И.А.	Приключения будущих первоклассников.	Речь	Санкт-Петербург, 2007
Лапина И.В.	Адаптация детей при поступлении в детский сад.	Учитель	Волгоград, 2012
Лесина С.В., Попова Г.П., Снисаренко Т.Л.	Коррекционно-развивающие занятия: Комплекс по развитию воображения; Занятия по снижению агрессии	Учитель	Волгоград, 2016
Лобынько Л.В., Швецова Т.Ю.	Игры-занятия для детей раннего возраста	ИВЦ Минфина	Минск, 2011
Лютова Е.К., Монина Г.Б.	Психокоррекционная работа с гиперактивными, агрессивными, тревожными и аутичными детьми	Речь	Санкт-Петербург, 2007
Москалюк О.В., Погонцева Л.В.	Педагогика взаимопонимания. Занятия с родителями	Учитель	Волгоград, 2014
Немцова Н., Тимощенко Е.	Первое интерактивное чтение.	АСТ	Москва, 2020
Николаева Е.П.	Формирование предпосылок к учебной деятельности у старших дошкольников.	Детство-Пресс	Санкт-Петербург, 2014
Павлова Н.Н., Руденко Л.Г.	Умные картинки. Материалы для коррекционно-развивающей работы.	Генезис	Москва, 2012
Павлова Н.Н., Руденко Л.Г.	Экспресс-диагностика в детском саду. Комплект материалов для педагогов-психологов детских дошкольных образовательных учреждений.	Генезис	Москва, 2014
Пантюхина Г.В; Печора К.Л;	Дети раннего возраста в дошкольных учреждениях»	Владос	Москва, 2004

Голубева Л.Г.	пособие для педагогов		
Пантюхина Г.В. Печора К.Л.,	Диагностика развития детей раннего возраста	Сфера	Москва, 2017
Погудкина И.С.	Работа психолога с проблемными дошкольниками	Книголюб	Москва, 2008
Подгорных О.М.	Формирование целостной картины мира у детей. Занятия с применением технологии ТРИЗ. Вторая младшая группа. ФГОС ДО	Учитель	Волгоград, 2015
Роньжина А.С.	Занятия психолога с детьми 2 – 4 лет в период адаптации к дошкольному учреждению	Книголюб	Москва, 2003
Сагдеева Н.В.	Совместная деятельность родителей с детьми в ДОУ «Шаг навстречу»	Детство-Пресс	Санкт-Петербург, 2012
Семаго Н. Я., Семаго М. М.	Теория и практика оценки психического развития ребенка. Дошкольный и младший школьный возраст.	Речь	Санкт-Петербург, 2005
Сидорчук Т.А., Лелюх С.В.	Методика формирования у дошкольников классификационных навыков (технология ТРИЗ)	Аркти	Москва, 2016
Сидорчук Т.А., Лелюх С.В.	Составление детьми творческих рассказов по сюжетной картине (технология ТРИЗ)	Аркти	Москва, 2016
Симерницкая Э.Г., Скворцов И.А., Московичюте Л.И. и др.	Методика адаптированного нейропсихологического исследования для детских невропатологов. Методические рекомендации	МГУ	Москва, 1988
Сиротюк А.Л.	Упражнения для психомоторного развития дошкольников	Аркти	Москва, 2008
Соколова Е.Р.	Формирование чувства отзывчивости у детей дошкольного возраста	Учитель	Волгоград, 2012
Солдатова Г.В., Шингаев С.М.	Профилактика профессиональных деформаций педагога	АППО	Санкт-Петербург 2016
Стребелева Е.А.	Психолого-педагогическая диагностика развития детей раннего и дошкольного возраста	Просвещение	Москва, 2014
Терёхина О.А., Богословская В.С.	Здравствуй, детский сад!: психолого-педагогическое сопровождение ребёнка в период адаптации к дошкольному	Белый Ветер	Мозырь, 2006

	учреждению.		
Трясорукова Т.П.	Программа психопрофилактических занятий «Солнышко» для детей 4 — 6 лет.	Феникс	Ростов-на-Дону, 2011
Федосеева М.А.	Занятия по развитию эмоционально-коммуникативной и познавательной сферы средствами песочной терапии. Для детей 3-7 лет. ФГОС ДО	Учитель	Волгоград, 2015
Хухлаева О.В.	Лесенка радости. Методическое пособие для психологов детского сада и начальной школы	Совершенство	Москва, 1998
Хухлаева О.В., Хухлаев О.Е.	Лабиринт души: терапевтические сказки	Академический проект	Москва, 2016
Хухлаева О.В.	Практические материалы для работы с детьми 3-9 лет	Интермедиа	Москва, 2016
Хухлаева О.В., Хухлаев О.Е., Первушина И.М.	Тропинка к своему Я: как сохранить психологическое здоровье дошкольников.	Генезис	Москва, 2004
Царёва Ю.В.	Коррекция поведенческих нарушений у детей	Книголюб	Москва, 2008
Шарохина В.Л.	Коррекционно-развивающие занятия.	Книголюб	Москва, 2005
Шарохина В.Л.	Коррекционно-развивающие занятия: младшая, средняя группы	Национальный книжный центр	Москва, 2015
Шарохина В.Л., Катаева Л.И.	Коррекционно-развивающие занятия: старшая, подготовительная группы.	Национальный книжный центр	Москва, 2015
Шитова Е.В.	Практические семинары и тренинги для педагогов. Воспитатель и ребёнок: эффективное взаимодействие.	Учитель	Волгоград, 2016
Янушко Е.А.	Сенсорное развитие детей раннего возраста	Владос	Москва, 2016

Логопедическая помощь			
Т.Б. Филичева, Г.В. Чиркина, Т.В. Туманова	Коррекция нарушений речи // Программы дошкольных образовательных учреждений компенсирующего вида для детей с нарушениями речи	Просвещение	Москва, 2015
Т.Б. Филичева, Г.В. Чиркина	Воспитание и обучение детей дошкольного возраста	Школьная пресса	Москва, 2015

	с фонетико-фонематическим недоразвитием. Программа и методические рекомендации для дошкольного образовательного учреждения компенсирующего вида		
Н.А Червякова Е.А. Колеменко Т.А. Летуновская	Календарное планирование совместной коррекционно-образовательной деятельности с детьми 6-7 лет на логопункте	Детство - Пресс	Санкт-Петербург, 2018
С.П. Цуканова Л.Л. Бетц	Учим ребенка говорить и читать. Конспекты занятий по развитию фонетической стороны речи и обучению грамоте детей старшего дошкольного возраста.	Гном	Москва, 2016
О.А. Степанова	Организация логопедической работы в дошкольном образовательном учреждении	ТЦ Сфера	Москва, 2016
Н.В. Нищева	Примерная адаптированная программа коррекционно-развивающей работы в группе компенсирующей направленности ДОО для детей с тяжелыми нарушениями речи (общим недоразвитием речи) с 3 – 7 лет	Детство - Пресс	Санкт-Петербург, 2015
Н.В. Нищева.	Планирование коррекционно-развивающей работы в группе компенсирующей направленности для детей с тяжелыми нарушениями речи (ОНР) и рабочая программа учителя-логопеда.	Детство - Пресс	Санкт-Петербург, 2014
Н.В. Нищева.	Современная система коррекционной работы в логопедической группе для детей с ОНР с 3 до 7 лет.	Детство - Пресс	Санкт-Петербург, 2013
Н.И. Журавель	Планирование занятий в логопедическом пункте ДОУ	ТЦ Сфера	Москва, 2008
Г.В. Чиркина	Коррекция нарушений речи.	Просвещение	Москва, 2009
А.С. Герасимова, О.С. Жукова, В.Г. Кузнецова	Логопедическая энциклопедия дошкольника	Нева	Санкт-Петербург, 2004
В.В. Коноваленко С.В. Коноваленко	Автоматизация звуков у дошкольников	Гном	Москва, 2007
В.В. Коноваленко С.В. Коноваленко	Индивидуально-подгрупповая работа по коррекции звукопроизношения	Гном-Пресс	Москва, 1998
Т.А. Куликовская	Говорим и играем. Картотека упражнений, игр, текстов для автоматизации звуков	Детство- Пресс	Санкт-Петербург,

			2013
Т.С. Перегудова Г.А. Османова	Вводим звуки в речь. Картотека заданий С,З,Ц; Ш,Ж; Ч,Щ; Р,РЬ; Л,Ль;	Каро	Санкт-Петербург, 2006
Л.А. Комарова	Автоматизация звука Р; РЬ; Л; ЛЬ; С; З; Ц; Ш; Ж; Ч,Щ; (в игровых упражнениях)	Гном	Москва, 2014
З.Е. Агронович	Сборник домашних заданий в помощь логопедам и родителям для преодоления недоразвития фонематической стороны речи у старших дошкольников	Детство-Пресс	Санкт-Петербург, 2006
З.Е. Агронович	Сборник домашних заданий в помощь логопедам и родителям для преодоления лексико-грамматического недоразвития речи у дошкольников с ОНР	Детство-Пресс	Санкт-Петербург, 2005
Н.В. Емельянова Л.И. Жидкова Г.А. Капицына	Коррекция звукопроизношения у детей с фонетическим нарушением речи в условиях логопункта ДОУ	Детство-Пресс	Санкт-Петербург, 2013